

Dionisio González

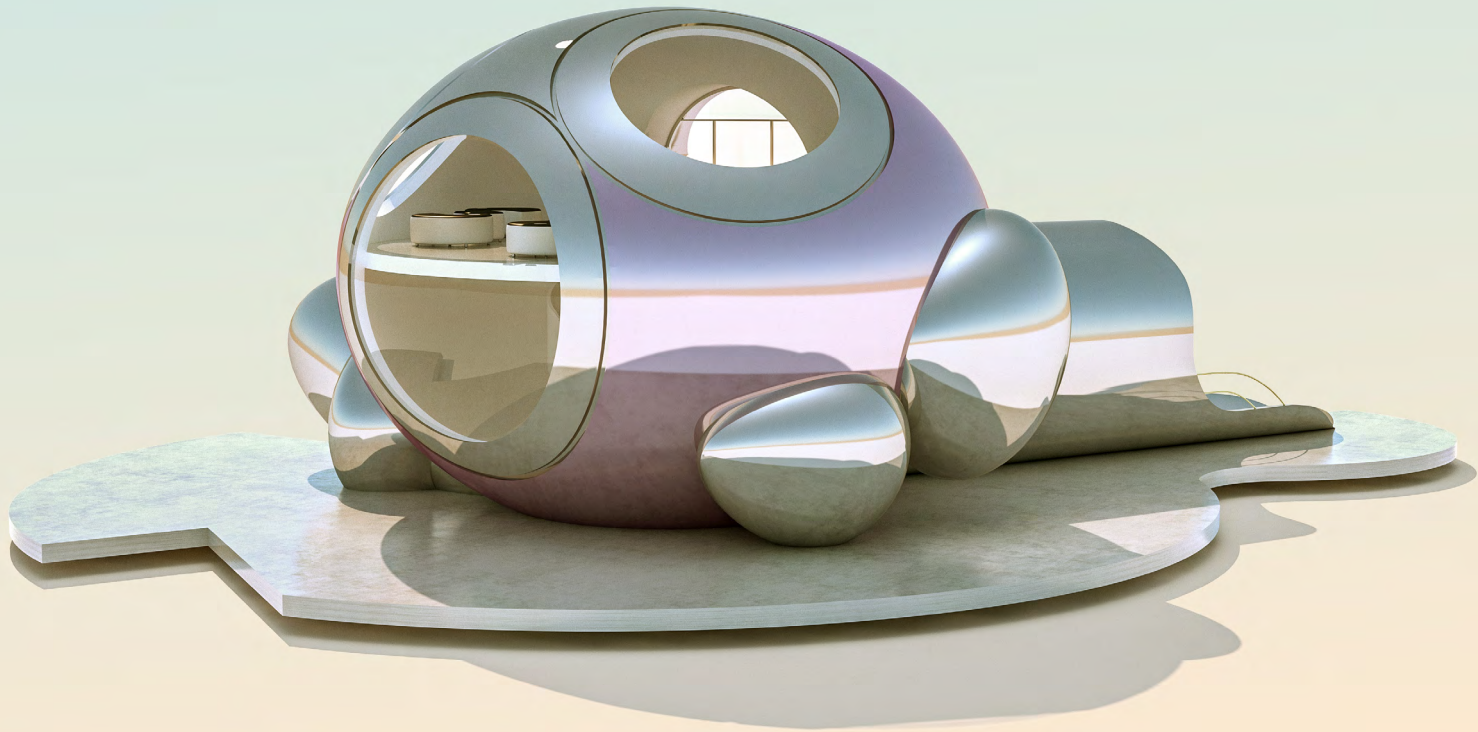
OBSERVACIONES SOBRE LO OBSERVADO





Dionisio González

OBSERVACIONES SOBRE LO OBSERVADO: LAS MARISMAS DEL ODIEL





## OBSERVACIONES SOBRE LO OBSERVADO: LAS MARISMAS DEL ODIEL

Dionisio González

Las Marismas del Odiel, distinguidas como Reserva de la Biosfera por la UNESCO en 1983, conforman un paraje natural de humedales situados en la desembocadura del río Odiel, en la provincia de Huelva, comprendiendo los municipios de Gibraleón, Aljaraque, Punta Umbría y el suroeste de Huelva capital, convirtiéndose en extensión en la segunda zona húmeda de la provincia detrás del Espacio Natural de Doñana. A su vez, adhiere e integra las adyacentes: Reserva Natural de las Marismas del Burro y Reserva Natural de la Isla de Enmedio.

La razón de aproximarme y trabajar en las marismas del Odiel, además de la desacostumbrada e inusual belleza del enclave, tiene que ver con la resiliencia y la adaptación de espacios divergentes que conviven con «naturalidad». Se podría decir que articulan un «efecto oasis». De hecho, como en muchos de los viajes y proyectos que he realizado, hay una realidad sorprendente, que es el encaramiento de los contrarios, la refracción entre opuestos que han encontrado el modo de destinarse y progresar. Un territorio progresa industrialmente y otro territorio progresa naturalmente acogiendo innumerables formas de vida, poblaciones migrantes de aves o, contrariamente, fauna y flora perennales, asentadas, definitivamente, en los humedales. Todas las fronteras, todos los límites se tocan, por desemejantes que puedan ser concluyen y habitan relacionándose. Esta relación es extrema, es radical, pues aquí compatibilizan en espacios colindantes separaciones abruptas, definitivas y, sin embargo, una vez consolidados políticamente los territorios, una vez radicados, es decir, no permitiendo la colonización asimétrica de uno por el otro, la espacialización y su panorama se resuelven asombrosos. Lo que se pretende, por tanto, es multiplicar los mundos, no compendiarlos o restringirlos como espacios amenizadores de los propios. Amenizar proviene de la palabra latina amoenus, que significa «encantador y agradable a la vista», y suele asociarse habitualmente a un lugar o paisaje. Hay, de este modo, que canalizar las venas del territorio y abandonar la idea de posesión cercada, sustituyéndola por un concepto de inventariado y observación respetuosos con aquello que, estando «protegido», no requiere de una participación activa por nuestra parte.



«A la vida no le gusta estar encajonada; prefiere espacios variados y menos constreñidos. Nuestra herencia biológica casa mejor con los rincones y los recovecos, con los espacios irregulares y circulares, que con la geometría lineal. Las ciudades lineales y los hábitats creados según los cánones de la planificación geométrica nos resultan insatisfactorios, e incluso perturbadores, porque violentan nuestra herencia biológica, lo amorfo y lo irregular que hay en nuestro interior, que es la materia de toda la vida orgánica».

Henryk Skolimowsky











Módulo A

2025

Impresión sobre papel baritado sobre DIASEC  
125 x 400 cm



Módulo B

2025  
Impresión sobre papel baritado sobre DIASEC  
100 x 350 cm



Módulo C

2025

Impresión sobre papel baritado sobre DIASEC

60 x 167 cm

El mirador es una arquitectura que propende al panorama, el observatorio concentra su interés en una “representación axonométrica” busca, por así decirlo, el relieve. Eso sí, ambas estructuras constructivas comparten la relación de sus espacios con una realidad lenticular, ampliativa. Ambas arquitecturas son protectorados desde donde incrementar el efecto de lo visto. El mirador tiende a órdenes perspectivos, mientras el observatorio busca articulaciones proyectantes. Uno busca la extensión ortográfica y el otro añade la visión estereográfica. El mirador descifra el deleite, el observatorio el estudio.





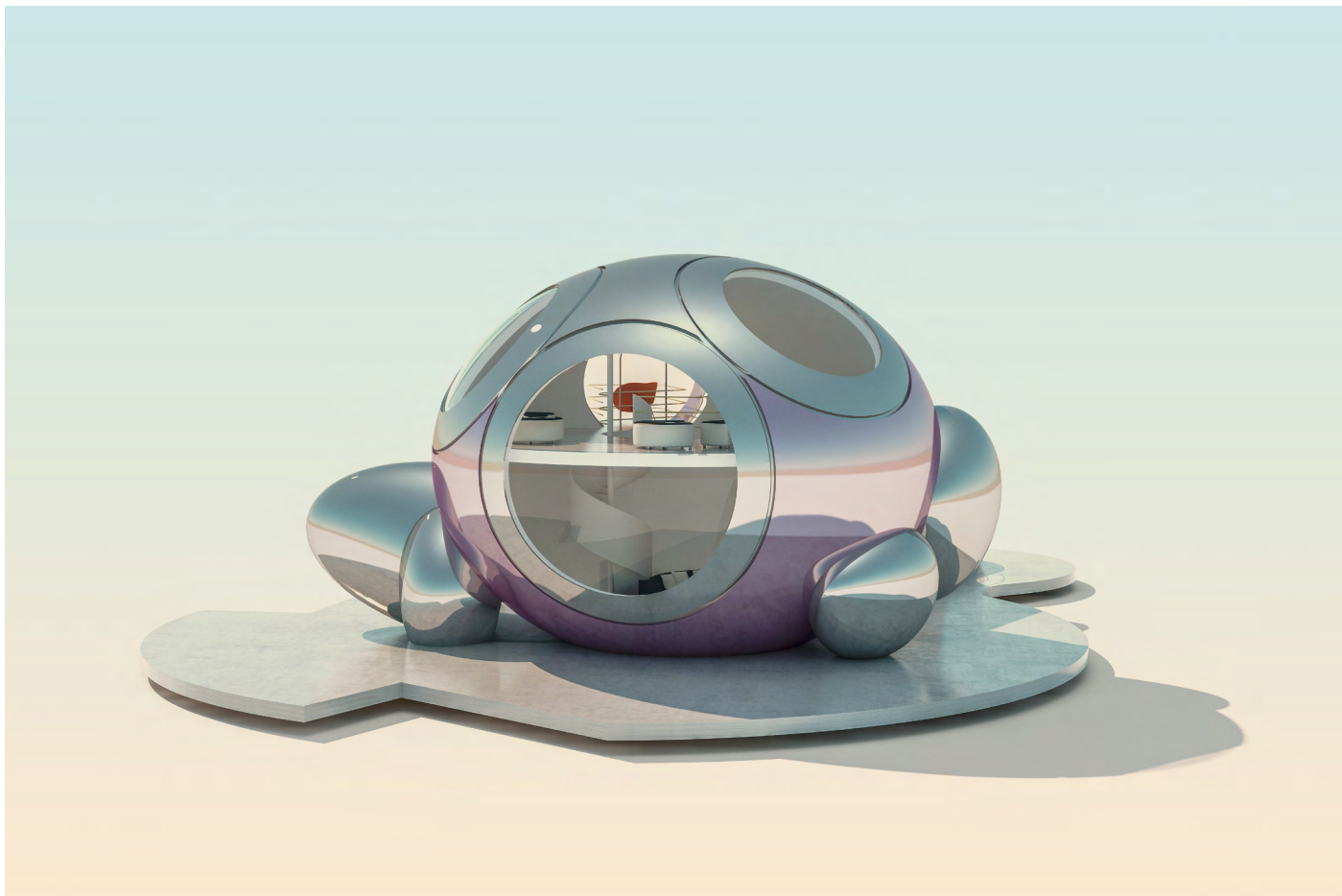
Detalle módulo C

Detalle módulo B



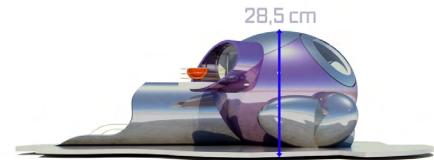
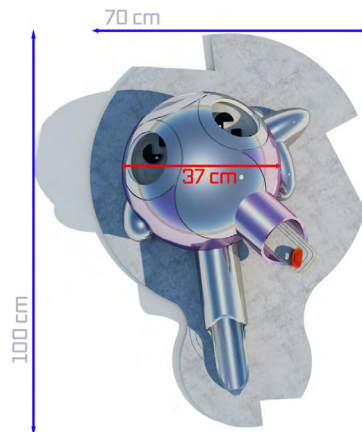


Detalle módulo A



Maqueta (Render de Maqueta)

2025  
Resina, madera, pintura lacado  
de automoción





## Interacciones 21

2013

Impresión sobre papel de algodón  
adhesivado sobre Dibond, cristal museo y  
marco lacado en blanco  
90 x 90 cm



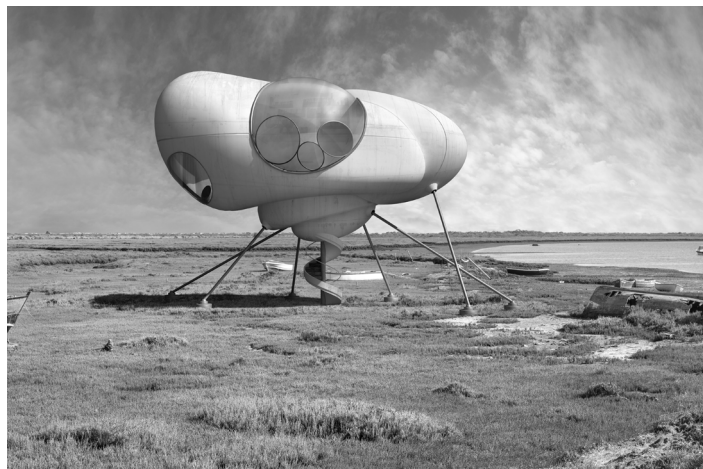


## Interacciones 22

2013  
Impresión sobre papel de algodón  
adhesivado sobre Dibond, cristal museo y  
marco lacado en blanco  
90 x 90 cm

## Interacciones 16

2013  
Impresión sobre papel de algodón  
adhesivado sobre Dibond, cristal museo y  
marco lacado en blanco  
60 x 60 cm





## Interacciones 29

2013  
Impresión sobre papel de algodón  
adhesivado sobre Dibond, cristal museo y  
marco lacado en blanco  
60 x 60 cm

## Interacciones 30

2013

Impresión sobre papel de algodón  
adhesivado sobre Dibond, cristal museo y  
marco lacado en blanco  
60 x 60 cm





### Inter-Acciones (2013)

Las construcciones de esta serie se encuentran sobre pilares o esbeltos machones de hormigón sosteniendo un plano horizontal estructural y quedando la planta baja exenta, esto tiene un sentido razonadamente constructivo, pero también simbólico. Por un lado combaten el entorno y sus irregularidades, estructuran plantas vacías sin erosión pero con corrientes y flujos permitiendo la función del mirador; por otra parte estatuyen un lenguaje de aprobación y merecimiento con el entorno, son saludables; es decir, no son ilegítimas, se interpolan desde sus postes o zancos sin viciar, sin corromper ni adulterar el paisaje.



Observaciones 01

2025

Impresión sobre papel de algodón y  
marco lacado en blanco

42 x 60 cm



Observaciones 02

2025  
Impresión sobre papel de algodón y  
marco lacado en blanco  
42 x 60 cm



Observaciones 03

2025

Impresión sobre papel de algodón y  
marco lacado en blanco

42 x 60 cm



Observaciones 04

2025

Impresión sobre papel de algodón y  
marco lacado en blanco

42 x 60 cm



PARQUE NATURAL  
Marismas  
del Odiel





Thinking Paul Auster: Las Marismas del Odiel

2025  
Duración: 26'

## Thinking Paul Auster: Las marismas del Odiel

Docuficción que relata en clave literaria las experiencias vividas y transversales del escritor estadounidense Paul Auster, del biogeógrafo y ornitólogo suizo François Vuilleumier y del narrador y poeta onubense Juan Ramón Jiménez en las marismas del Odiel.

A partir del encuentro en 1998 en el café Gijón en Madrid entre Auster y Vuilleumier comparece la voz literaria del exilio Lírica de la Atlántida de Juan Ramón Jiménez, y la experiencia en distintos estratos espacio-temporales del conjunto de los tres protagonistas en las marismas del Odiel: 1936, 1973 y 2013. El documental ahonda en la presencia de la ausencia, en cómo dicha ausencia, tras una observación en completa soledad, articula la presencia de una materialidad expandida y sinfónica. Profundiza en cómo el silencio correlata la vida, la microscópica, la celular, en cómo todo lo vivo está provisto de percepción y sensibilidad, incidiendo en nuestra ignorancia al soslayar que podemos encontrar inteligencia no ya en los animales sino en las plantas y los seres unicelulares: «Ya no sirve esta voz ni esta mirada. No nos basta esta forma. Hay que salir y ser en otro ser el otro ser» diría Juan Ramón.

Incide, igualmente, en la musicalidad de la tierra, en el terrenismo no como aplicación sino como filiación. Algo que podríamos definir como «terreal». Pues es pavoroso concluir que han desaparecido la mayor parte de los humedales que había en el mundo antes de la revolución industrial. El tiempo y su relación (erosiva y prospectiva) con el espacio nos hace pensar que la vida es corta a pesar de las secuencias y realidades dilatadas, sedimentadas y agregadas a la duración, un lapso de genomas y relojes moleculares, que es una forma presciente de aplicar la cairológia que Agamben refiere como una transformación indispensable y cualitativa del tiempo.

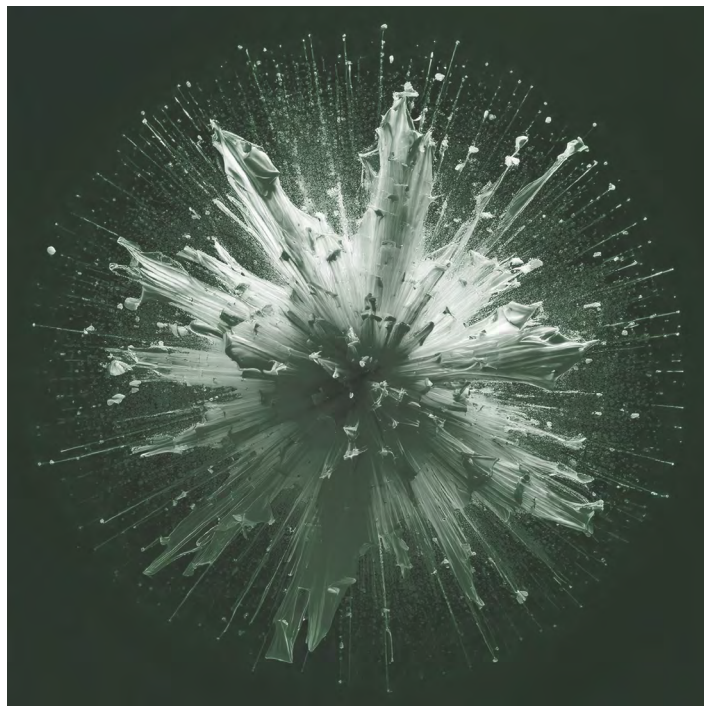


Oikopartes I

2025

Vidrio grabado en láser, plexi, madera y leds.

42 x 46 x 52 cm





### Ecopartículas I

2025  
Vidrio grabado en láser, plexi, madera y leds.  
42 x 42 x 52 cm



Oikopartes II

2025

Vidrio grabado en láser, plexi, madera y leds.

42 x 46 x 52 cm

#### Oikopartes 1 / Oikopartes 2

Pieza lumínica que contiene la radiografía implosionada de una planta como metáfora del colapso antrópico. Esta vascularización que queda radiada con efecto tridimensional, es fruto del enactivismo que, finalmente, rechaza la afirmación de que las mentes requieran representaciones sino que más bien, esencialmente, revelen (produzcan o enactúen) un mundo de cosas que significan. En suma, si refutamos o desmentimos la idea de que la mente requiera representaciones del mundo exterior podríamos concluir que las plantas poseen conciencia. Es decir, que hay mente vegetal.

#### Ecopartículas 1

Representación lumínica grabada al laser sobre cristal de plumas de flamenco rosa, propios a las Marismas del Odiel. Plumaz de ave zancuda, nidífuga y filopática. El peso de la pluma es inversamente proporcional a su enorme contenido genético y su adaptación metamórfica al medio natural. La pluma de flamenco tiene una coloración rosada producto de los carotenoides, estos provienen del consumo de la artemia salina o partenogenética, el difícil equilibrio de este crustáceo invertebrado y primitivo ante especies invasoras es una síntesis del desestructurado equilibrio medioambiental.



*Arthrocnemum macrostachyum*

2025

Impresión sobre papel de algodón Fine

Arts 310 g paspartú y marco de haya

26 x 32,5 cm



**ANATOMÍ (4)** *liturum*  
*stracran* *Vogelii*  
*conspicua* *var.*

**BOTÁNÍ (1)** *var(4)* ex *fundamento*  
*gummi* *Recurvum* (4) *in* *collegit*,  
el *Vogelii* (2) *in* *var(4)* *in* *collegit*,  
*in* *collegit* *in* *collegit* *in* *collegit*,  
*in* *collegit* (3) *in* *collegit* (2)

**ARTHROCNEMUM MACROSTACHYUM**

Plantaginifloro de la familia Chenopodiaceas.  
El nombre del género se ha formado a partir de las palabras griegas *arthros* (junta, articulación) y *knein* (pueso) tallos como puerros articulados. El epíteto, de *macro*, grande y *stachys*, espiga, por sus inflorescencias que parecen grandes espigas. Se trata de un arbusto de hasta 1,5 m. Tallos generalmente erectos, a veces prostrado-recurvados; carnosos y articulados, opuestos, con reborde membranoso halado. Hojas reducidas a pequeñas escamas cuajadas de dos en dos y soldadas, cubriendo por completo el embudo de los entrenudos. Inflorescencias espigiformes en ramas delatas, separadas en la parte exterior de la rama, a diferencia de *Sarcocornia* frutosa que tiene las inflorescencias en ramas de dos en dos y en el interior de la rama, además la *Sarcocornia* extiende sus tallos pegados al suelo. Flores en espiral y tubo, pero en condiciones de sequía puede formar espigas.  
Se cría en salinares de la costa y de interior en suelos alcalinos salinos que se mantienen inundados una parte del año. En condiciones de extrema sequía, puede desprenderse de los entrenudos superiores para reconstruir agua.





Limoniastrum monopetalum

2025

Impresión sobre papel de algodón Fine

Arts 310 g paspartú y marco de haya

31 x 48 + 31 x 27 cm



Pinus pinea

2025

Impresión sobre papel de algodón Fine

Arts 310 g paspartú y marco de haya

31 x 48 + 31 x 27 cm





Pistacia lentiscus

2025

Impresión sobre papel de algodón Fine

Arts 310 g paspartú y marco de haya

31 x 48 + 31 x 27 cm



## Retama Monosperma

2025

Impresión sobre papel de algodón Fine

Arts 310 g paspartú y marco de haya

31 x 48 + 31 x 27 cm



## Sarcocornia Perennis

2025

Impresión sobre papel de algodón Fine

Arts 310 g paspartú y marco de haya

31 x 48 + 31 x 27 cm



## Spartina Densiflora

2025

Impresión sobre papel de algodón Fine

Arts 310 g paspartú y marco de haya

31 x 48 + 31 x 27 cm



Ulex Europaeus

2025

Impresión sobre papel de algodón Fine

Arts 310 g paspartú y marco de haya

31 x 48 + 31 x 27 cm

### Linneanas (2025)

Estas imágenes, pertenecientes lógicamente a una serie más amplia, pretenden por medio de taxones, recoger y pautar las plantas de las Marismas del Odiel: las provenientes de la marisma alta, baja, media e interior, de las bandas arenosas y de las dunas móviles y fijas. Por último, su representación grafiteada responde simbólicamente a la huella antrópica y su propensión «natural» a «vandalizar» los recursos.







### Dionisio González (Gijón, 1965)

Artista visual de reconocido prestigio Internacional cuyo trabajo explora, de forma propositiva, las problemáticas habitativas que enfrentan la arquitectura vernácula e irregular y las grandes utopías constructivas, fallidas, de la segunda posguerra. En suma, aquellas arquitecturas expuestas a su derrumbe y difuminación.

Tiene múltiples premios como: Premio Pilar Juncosa y Sotheby's. Fundació Pilar i Joan Miró. Premio al fotógrafo Europeo Arendt Award. Premio de Fotografía Observatorio D'Achtall. Premio Nacional de Grabado. Premio Festival Off PhotoEspaña. Mecenazgo de la Fundación María Cristina Masaveu Peterson. Beca Leonardo. BBVA. etc.

Su obra ha sido expuesta en las más reconocidas instituciones y museos del mundo como: Museo de Arte Contemporáneo. Cleveland. Museo de Arte Contemporáneo de Bourdeaux. Museo Centro de Arte Reina Sofía. (MNCARS). Madrid. Museum of Contemporary Photography, Chicago. Museo de Arte Moderno de Bogotá (MAMBO). Folkwang Museum, Essen. Museo de Arte de Sao Paulo (MASP), Museum of Contemporary Art (MOCCA), Toronto. Museo de Arte Contemporáneo (KIASMA), Helsinki. Kunstverein de Heilderberg. Museo de Arte Arquitectura y Tecnología MAAT . Lisboa, (MARTA) Hedford Museum. Alemania. Centre George Pompidou. Metz. etc.

Igualmente su trabajo artístico se ha podido contemplar en diferentes Bienales de Arte como: la 54 Bienalle di Arte di Venezia, Italia. X y XVII Bienalle di Architettura di Venezia, Italia. Biacs, Bienal Internacional de Arte Contemporáneo de Sevilla, España. Busan Biennale, Busan. Corea del Sur. Biennale de Miami, Miami. EE.UU. Bienal de le Havre. Francia. Kwang Ju Biennale Art Fair. Corea del Sur. Bienal de Arquitectura y Urbanismo de Shenzhen, Shenzhen. China. XIV Bienal de Arquitectura y Urbanismo. Santander. España. etc.



Dionisio González

OBSERVACIONES SOBRE LO OBSERVADO: LAS MARISMAS DEL ODIEL

DiGallery. Calle Muro de los Navarros 66. 41003, Sevilla  
[www.diangallery.com](http://www.diangallery.com) | 667 265 896 | [info@diangallery.com](mailto:info@diangallery.com)



